

Kolke

Televisores



Smart TV 58" 4K UHD WebOS 58-SMU

Manual de usuario

IMPORTANTE:

- Las imágenes son meramente ilustrativas y pueden variar con respecto al producto real.
- Este manual está diseñado a modo referencial. Debido a las continuas mejoras, las características y el diseño están sujetos a cambios sin previo aviso.

Estimado cliente,

Gracias por adquirir nuestro Smart TV Kolke.

Sírvase leer este manual de instrucciones detenidamente antes de realizar las conexiones y utilizar el producto. Guárdelo en un lugar seguro para usos futuros.



Advertencia



No se adjuntan piezas de repuesto para mantenimiento.

No abra la tapa trasera para evitar descargas eléctricas.

Póngase en contacto con el personal de servicio posventa si es necesario.



Un triángulo con un relámpago dentro: Le recuerda el alto voltaje probable aquí en caso de descarga eléctrica.



Un triángulo con una marca exclamatoria dentro: Recuerda que las partes aquí son muy importantes. Si se necesita un reemplazo, o modificación consulte las secciones técnicas relevantes.

Advertencia: No coloque el televisor en lugares lluviosos o húmedos para evitar incendios o descargas eléctricas. No utilice objetos duros para desgastar o golpear la pantalla de cristal líquido, ya que pueden causar rayones o daños.

Advertencia: Prohibida la modificación del producto sin autorización.

NOTA: un volumen de sonido excesivo de los auriculares y audífonos puede causar pérdida de audición.

Seguridad



Desconecte inmediatamente el enchufe de alimentación de CA del adaptador si hay un sonido u olor anormal o si el televisor tiene sonido pero no imagen, y comuníquese con el servicio posventa.



El televisor debe mantenerse protegido de la lluvia, la humedad y el polvo para evitar descargas eléctricas y cortocircuitos.

No cubra las aberturas de ventilación con manteles, cortinas, periódicos, etc.



El televisor debe mantenerse alejado de objetos que calienten a altas temperaturas o de la luz solar directa. Requiere buena ventilación. Deje 10 cm entre el televisor y otros electrodomésticos o paredes de armarios empotrados.



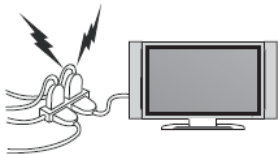
Puede limpiar el panel de la pantalla con un paño limpio y suave después de desconectar el enchufe de alimentación. No limpie repetidamente el panel, ni raspe, golpee o golpee el panel con un objeto duro.



No limpie el televisor con solventes a base de gasolina, químicos o alcohol, ya que podría dañar el panel y el gabinete.



No coloque el televisor sobre una superficie inestable.



No coloque el cable de alimentación u otros cables a través una zapatilla en caso de que sea pisoteada. No sobrecargar el cable de alimentación o toma de corriente.



No desmonte la tapa trasera ya que contiene alto voltaje en el interior y provocará una descarga eléctrica. Los ajustes y controles internos sólo deben ser realizados por profesionales calificados.



No coloque fuentes de llamas descubiertas, como velas encendidas, sobre o cerca del televisor. Desconecte el enchufe y comuníquese con el servicio posventa si hay objetos anormales o agua en el tv.



Saque el cable de alimentación y el cable de la antena durante las tormentas eléctricas para que el tv no se dañe por las sobretensiones eléctricas. Mantenga a todas las personas alejadas de la antena durante las tormentas eléctricas.

Funcionamiento del control remoto Magic

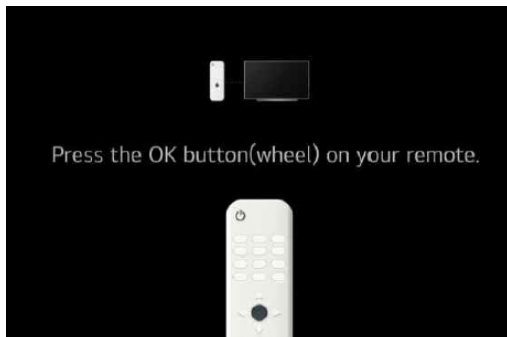


- Encender / Apagar el TV
- Modo Standby: Encender / Apagar
- 0-9 Números
- Entrada / Lista de canales
- Tecla numérica / Mantener presionado: Acceso rápido
- Pantalla de llamada remota / Mantener presionado: Descripción de audio
- Mute
- Aumentar / Disminuir volumen
- Aumentar / Disminuir Canal
- Llamada de reconocimiento de voz (activación de reconocimiento de voz)
- Menú Home
- Ajustes rápidos
- Scroll hacia arriba (ruedita): Hacer scroll hacia arriba / Va al canal superior

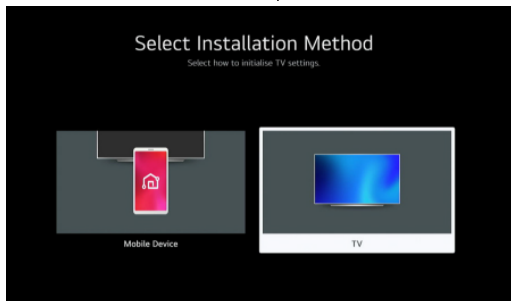
- Apretar (Ruedita): Confirma / OK
- Scroll hacia abajo (ruedita): Hacer scroll hacia abajo / Va al canal inferior
- Mover hacia arriba / Abajo / Derecha / Izquierda
- Ir hacia atrás
- EPG (Guía electrónica de programas)
- Abrir Aplicación Netflix
- Selector de entrada
- Abrir Aplicación Amazon
- Tecla de color (Roja)
- Tecla de color (Verde)
- Tecla de color (Amarilla)
- Tecla de color (Azul)
- Películas
- Play (Reproducir)
- Pausa (Pausar)

Instalación por primera vez

Ingresa a la página de inicio después de la instalación por primera vez.



Presione el botón ◀▶ para seleccionar el método de instalación.

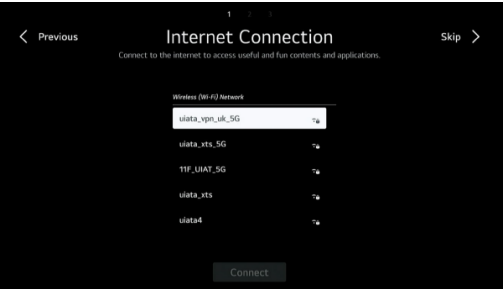


Presione el botón ▼/▲ para seleccionar Idioma.

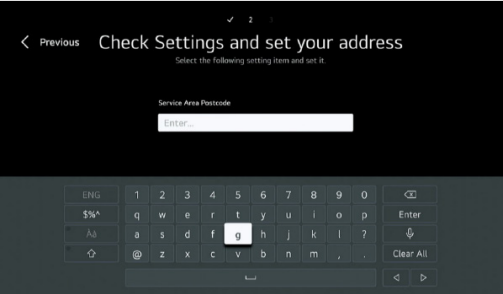
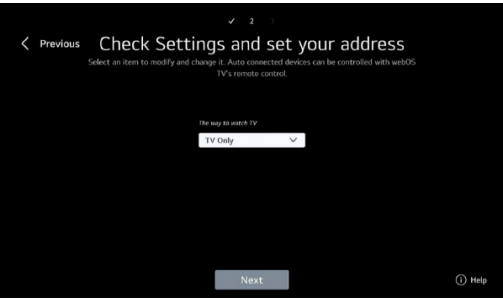
Presione el botón ▼/▲ para seleccionar País.



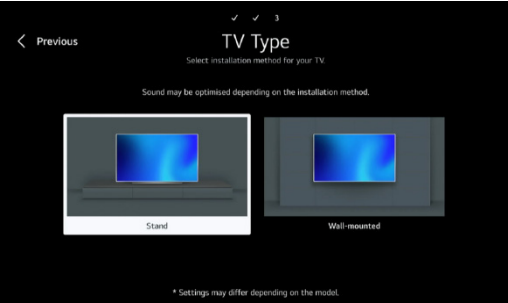
Presione el botón ▼/▲ para seleccionar Conexión a Internet.



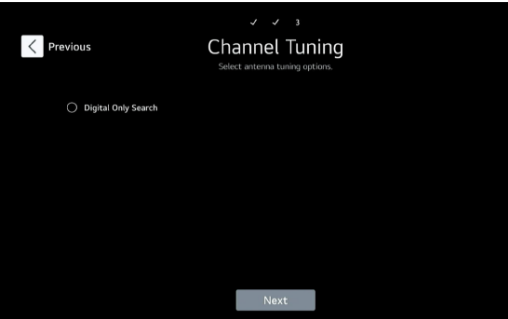
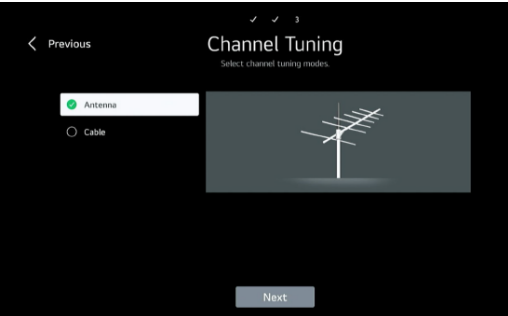
Presione el botón ▼/▲ para seleccionar la forma de ver la televisión.

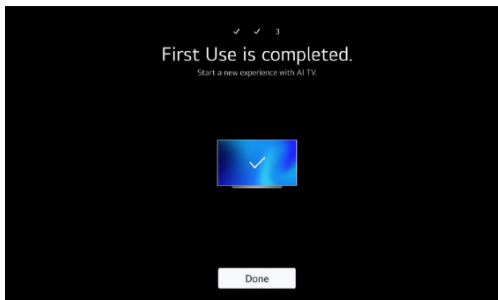
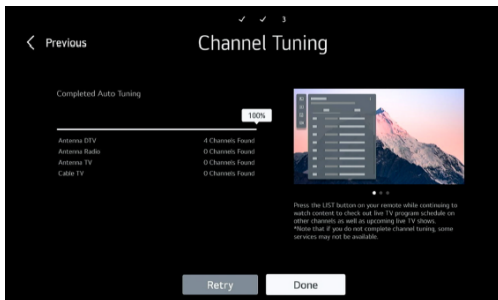


Presione el botón ◀▶ para seleccionar Tipo de TV.



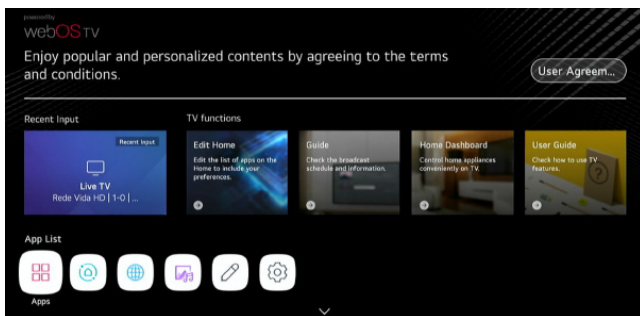
Presione el botón ▼/▲ para seleccionar Sintonización de programas.

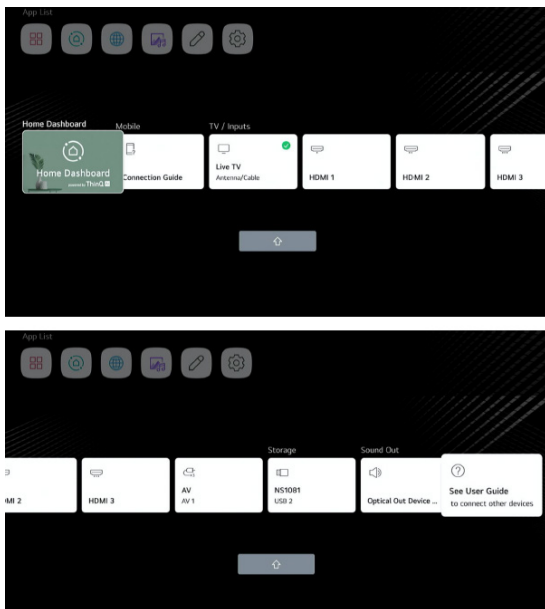




Página de inicio

Ingresa a la página de inicio después de la instalación por primera vez.
En la lista de aplicaciones, seleccione la aplicación que desea ingresar.

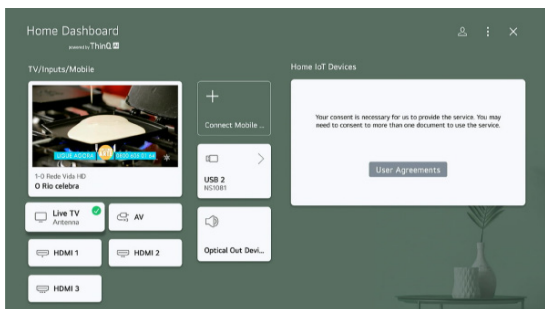




Uso del panel de inicio

Puede seleccionar o controlar un dispositivo (móvil, dispositivo externo, dispositivos IoT domésticos, etc.) conectado al televisor.

Presione el botón ▼/▲/◀/▶ para seleccionar.



TV/Entrada/Móvil

1. Puede reproducir sonido desde un dispositivo inteligente conectado a través de Bluetooth.

Consulte Conexión de dispositivos externos → Reproducción de sonido desde un dispositivo inteligente a través de los parlantes del televisor en la Guía del usuario para obtener más información sobre la acción.

2. Puede verificar y seleccionar el dispositivo externo conectado a través del puerto de entrada externo o la red.

Conectar dispositivo móvil

Puede verificar y seleccionar el dispositivo inteligente conectado con la aplicación LG ThinQ.

Consulte Conexión de dispositivos externos → Conexión de dispositivos inteligentes en la Guía del usuario para obtener más información sobre la acción.

USB2

Puede ver y seleccionar el dispositivo de almacenamiento conectado.

Dispositivo de salida óptica + parlante de TV

Se muestra el parlantesde salida actualmente seleccionado y puede navegar a la pantalla de configuración del parlantes de salida.

Dispositivos IOT para el hogar

Puede verificar y controlar el dispositivo conectado a través de Home IoT.

Consulte Conexión de dispositivos externos → Conexión de dispositivos IoT domésticos en la Guía del usuario para obtener más información sobre la acción.



Puede controlar fácilmente su dispositivo preestableciendo las operaciones deseadas.



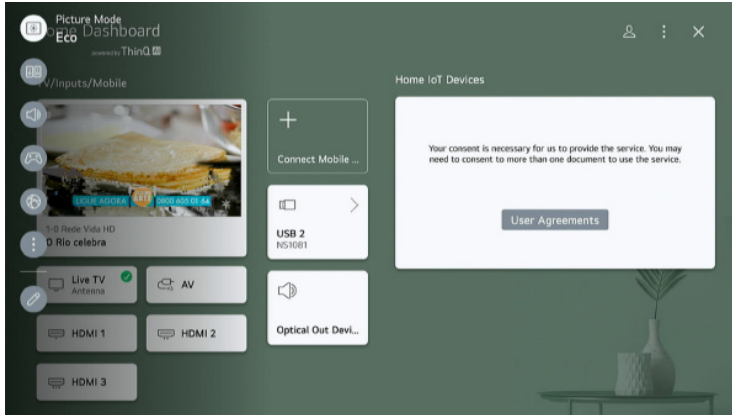
Salga del panel de inicio.

Configuración de la televisión

Presione el botón MENÚ para ingresar a la configuración de TV.

Presione el botón ◀/▶ para resaltar el icono de menú deseado y presione el botón OK para seleccionar.

Ajustes rápidos



1. Puede establecer el modo de imagen.
2. Puede configurar el modo de sonido.
3. Puede elegir Salida de sonido.
4. Puede configurar Game Optimizer.
5. Vaya a la pantalla Conexión.
6. Puede configurar más opciones.
7. Puede agregar/eliminar los elementos de configuración rápida o cambiar su orden.

Modo de imagen

Presione el botón ▼/▲ para seleccionar Vivid/Standard/Eco/Cinema/Sports/Game Optimizer.

Vívido: Hace más nítida la imagen aumentando el contraste, el brillo y la niti-

dez.

Estándar: el modo predeterminado, para que los usuarios experimenten imágenes de alta calidad con luz normal.

ECO: la función de ahorro de energía cambia la configuración del televisor para reducir el consumo de energía.

Cine: es adecuado para ver televisión o películas en una habitación oscura.

Deportes: imagen adecuada para juegos deportivos. Hace más nítida la imagen de movimientos rápidos como patear o lanzar una pelota.

Game Optimizer: imagen adecuada para juegos. Obtenga una mejor visión del juego, presione el botón ◀/▶ para ajustar.

Modo de sonido

Presione el botón ▼/▲ para seleccionar Estándar/Cine/Clear Voice/Deportes/Música/.

Estándar: Optimiza el sonido para todo tipo de contenido.

Cine: Optimiza el sonido para cines.

Clear Voice: Aumenta la claridad de la voz.

Deportes. Optimiza el sonido para juegos deportivos.

Música: Mejora el tono alto y reduce los graves.

Salida de sonido

Presione el botón ▼/▲ para seleccionar parlante de TV interno/Dispositivo Bluetooth/Dispositivo móvil/Dispositivo óptico/Dispositivo HDMI ARC/Auriculares con cable/Dispositivo de salida óptica + Altavoz de TV interno/Auriculares con cable + Altavoz de TV.

Presione el botón ◀/▶ para seleccionar y presione el botón OK para configurar.

Optimizador de juegos

Presione el botón ▼/▲ para seleccionar Game Optimizer.

Red

Si configura los ajustes para la red, puede utilizar varios servicios, como contenidos y aplicaciones en línea.

Conexión por cable (Ethernet)

Presione el botón ▼/▲ para seleccionar Conexión por cable (Ethernet). Presione el botón OK para ingresar al submenú y la configuración.



Conexión wifi

Presione el botón ▼/▲ para seleccionar Conexión Wi-Fi. Presione el botón OK para ingresar al submenú y la configuración.



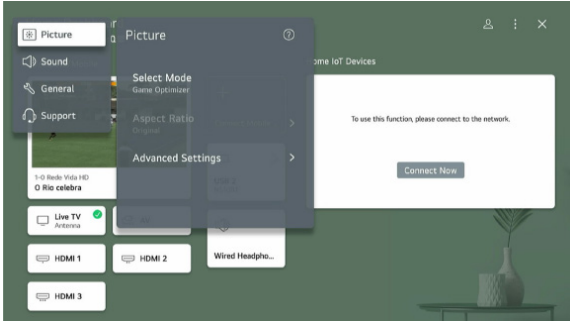
Todos los ajustes

Presione el botón ▼ / ▲ para seleccionar Imagen/Sonido/General/Soporte.

Imágenes

Presione el botón ▼/▲ para seleccionar Imagen. Presione el botón OK para ingresar al submenú y la configuración.

(Opciones: seleccionar modo/configuración avanzada)



Seleccionar modo

Presione el botón ▼/▲ para seleccionar Vivid/Standard/Eco/Cinema/Sports/Game Optimizer.

Radio de aspecto

Puede cambiar el tamaño de la pantalla según el tipo de contenido que esté viendo.

Presione el botón ▼/▲ para seleccionar Aspect Ratio/ Just Scan.

Selección de usuario

Presione el botón ▼/▲ para seleccionar Relación de aspecto.

(Opcional 16:9 / Original / Ancho completo / 4:3 / Zoom vertical / Zoom de 4 direcciones)

Solo escanear

Presione el botón ▼/▲ para seleccionar Solo escanear.

Si activa esta función, puede ver el contenido en la relación de aspecto que se encuentra en la señal de transmisión o fuente de contenido. Si el borde de la pantalla no está correcto, apáguelo.

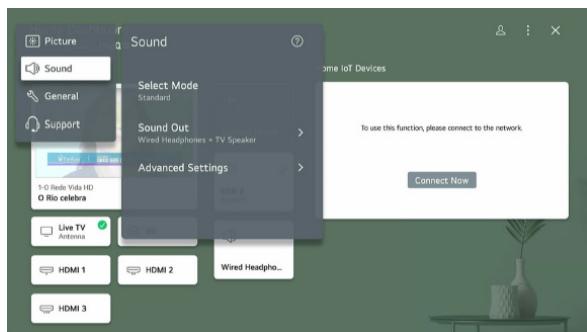
Ajustes avanzados

Presione el botón ▼/▲ para seleccionar Brillo/Color/Claridad/Aplicar a todas las entradas/Reiniciar.

Sonido

Presione el botón ▼/▲ para seleccionar Sonido. Presione el botón OK para ingresar al submenú y la configuración.

(Opciones: Seleccione Modo/Salida de sonido/Configuración avanzada)



Modo de sonido

Presione el botón ▼/▲ para seleccionar Estándar/Cine/Clear Voice/Deportes/Música.

Salida de sonido

Presione el botón ▼/▲ para seleccionar Parlante interno del TV/ Parlante externo con cable / Parlante inalámbrico / Parlante s externos con altavoz de TV.

Ajustes avanzados

Balance: Canales izquierdo y derecho balanceados.

Presione el botón OK para seleccionar Balance. Presione el botón ▼/▲ para ajustar.

Ecualizador: Presione el botón ▼/▲ para seleccionar Ecualizador.

Presione el botón OK para ingresar al submenú y luego presione el botón ▼/▲

◀/▶ para ajustar.

Aplicar a todas las entradas: Presione el botón ▼/▲ para seleccionar Aplicar a todas las entradas.

Reiniciar: Puede restablecer la configuración de los efectos de sonido. Presione el botón ▼/▲ para seleccionar Restablecer.

Tipo de instalación de televisión: Presione el botón ▼/▲ para seleccionar el tipo de instalación de TV.

Presione el botón ▼/▲ para seleccionar Stand/ Wall-mounted.

Ajuste automático de volumen: Presione el botón ▼/▲ para seleccionar Volumen automático. Presione el botón OK para seleccionar Encendido/Apagado.

Configuración de audio DTV: Presione el botón ▼/▲ para seleccionar Configuración de audio DTV. (Opciones: MPEG/ Dolby Digital/ Dolby Digital Plus/ HE-AAC/Auto).

Configuración de pantalla y sonido de coincidencia: Presione el botón ▼/▲ para seleccionar Ajuste de pantalla y sonido coincidentes. (Opciones: Retardo/Omisión del altavoz de TV).

Formato de audio de entrada HDMI: Presione el botón ▼/▲ para seleccionar el formato de audio de entrada HDMI.

Puede configurar el formato de audio para cada entrada HDMI. Cuando la voz entregada a través del puerto HDMI no está sincronizado, configúrelo en PCM.

Sincronización de sonido LG: Presione el botón ▼/▲ para seleccionar LG Sound Sync. Conecte el dispositivo LG Sound Sync al puerto de entrada digital óptica y configure Sound Out en Óptico.

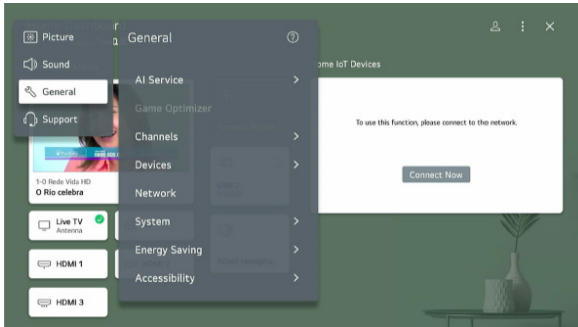
Al activar esta función, puede ajustar el volumen del LG Sound Sync conectado a un dispositivo usando un control remoto de TV.

Salida de sonido digital: Presione el botón ▼/▲ para seleccionar Salida de sonido digital. (Opciones: PCM/Auto/Transferencia).

Soporte eARC: Presione el botón ▼/▲ para seleccionar Soporte eARC.

General

Resalte el elemento y presione el botón OK para ingresar al submenú.
Presione el botón ▼/▲ para seleccionar General.



Todos los servicios

Puede habilitar los servicios recomendados según el historial de uso.

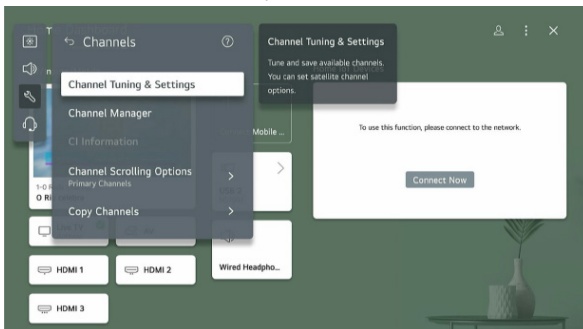
Presione el botón ▼/▲ para seleccionar AI Service. Presione el botón OK para ingresar al submenú.

Optimizador de juegos

Presione el botón ▼/▲ para seleccionar Game Optimizer.

Canales

Presione el botón ▼/▲ para seleccionar Canales.



(Opciones: Sintonización y configuración de canales / Administrador de canales / Información de CI / Opciones de desplazamiento de canales / Copiar canales).

Dispositivos

Presione el botón ▼/▲ para seleccionar Dispositivos.

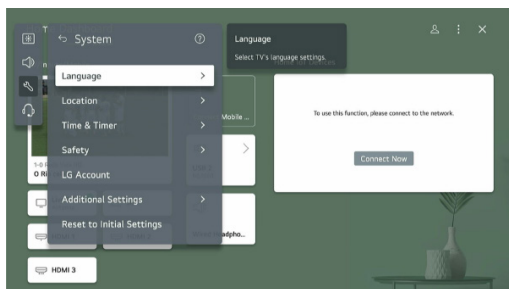
(Opciones: Gestión de TV / Dispositivos externos / .Configuración de HDMI)

Red

Presione el botón ▼/▲ para seleccionar Red.

Sistema

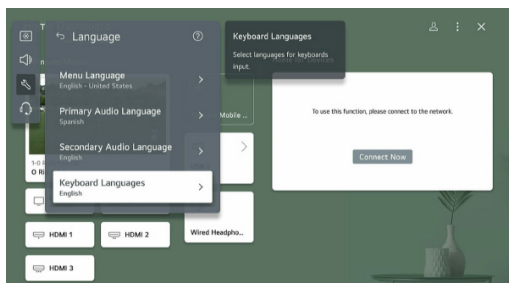
Presione el botón ▼/▲ para seleccionar Sistema.



Idioma

Puede elegir el idioma del menú que se muestra en la pantalla y el idioma del audio de la transmisión digital.

Presione el botón ▼/▲ para seleccionar Idioma. Presione el botón OK para ingresar al submenú.



(Opciones: Idioma del menú / Idioma de audio principal / Idioma de audio secundario / Idioma Teclado).

Presione el botón ▼/▲ para seleccionar el menú y configurar el idioma.

Localización

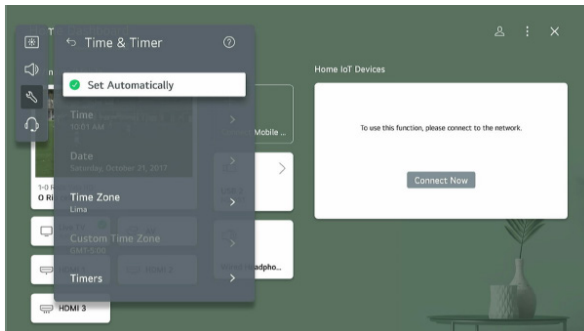
Puede cambiar la configuración de ubicación de su Smart TV.

Presione el botón ▼/▲ para seleccionar Ubicación. Presione el botón OK para ingresar al submenú.

Hora y temporizador

Puede comprobar la hora o configurar los ajustes relacionados.

Presione el botón ▼/▲ para seleccionar Hora. Presione el botón OK para ingresar al submenú.



Establecer automáticamente

La hora de TV se ajusta automáticamente a la hora de la información de transmisión digital enviada desde la estación de transmisión o la hora enviada desde el servidor.

Presione el botón ▼/▲ para seleccionar Establecer automáticamente.

Presione el botón OK para seleccionar Activar/Desactivar.

Hora / Fecha / Zona horaria

Puede configurar manualmente la hora y la fecha si la hora actual configurada automáticamente es incorrecta.

Presione el botón ▼/▲ para seleccionar Establecer hora / fecha / zona horaria.

Presione el botón OK para seleccionar.

Zona horaria personalizada

Al seleccionar Personalizado en Zona horaria, se activa el menú Zona horaria personalizada.

Presione el botón ▼/▲ para seleccionar Zona horaria personalizada.

Presione el botón OK para seleccionar.

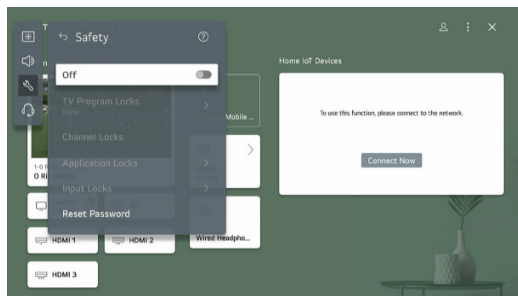
Temporizadores

Presione el botón ▼/▲ para seleccionar Temporizadores.

Presione el botón OK para ingresar al submenú.

Seguridad

Presione el botón ▼ / ▲ para seleccionar Seguridad. Presione el botón OK para ingresar al submenú.



Todas las Opciones están disponibles solo cuando Seguridad está seleccionada.

La contraseña inicial se establece como “0000”.

Presione el botón ▼/▲ para seleccionar la opción y luego presione el botón OK para configurar.

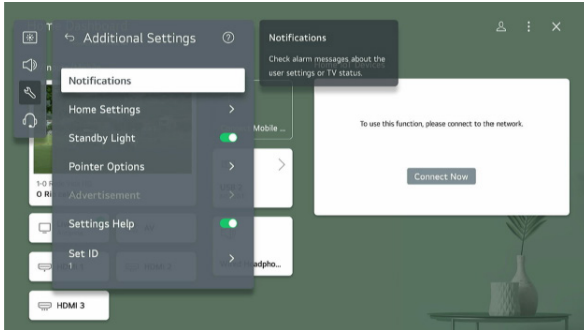
Cuenta LG

Presione el botón ▼/▲ para seleccionar Cuenta LG.

Presione el botón OK para ingresar al submenú.

Ajustes adicionales

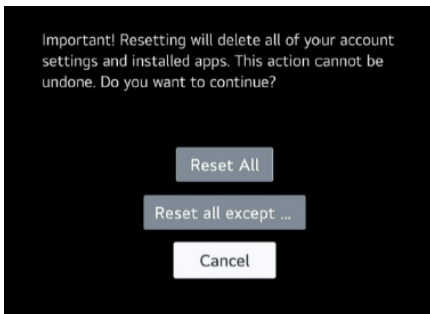
Presione el botón ▼/▲ para seleccionar Configuración adicional. Presione el botón OK para ingresar al submenú.



Restablecer la configuración inicial

Presione el botón ▼/▲ para seleccionar Restablecer configuración inicial. Presione el botón OK para ingresar al submenú.

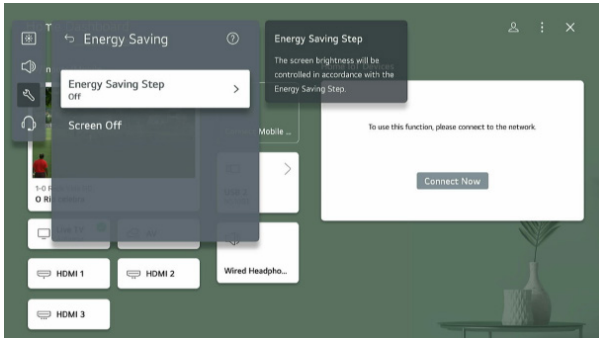
Regrese el televisor a su configuración inicial. Esto revertirá todas las configuraciones a sus valores predeterminados. Después del reinicio, el televisor se apagará y encenderá automáticamente.



Nota: Si Seguridad está activada, debe escribir la contraseña para restablecer la configuración inicial.

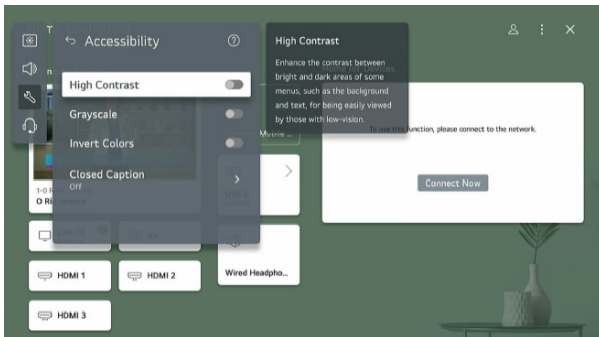
Ahorro de energía

Presione el botón ▼/▲ para seleccionar Ahorro de energía (Opciones: Paso de ahorro de energía / Pantalla apagada).



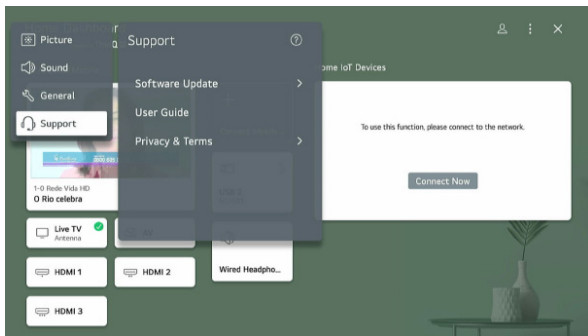
Accesibilidad

Presione el botón ▼/▲ para seleccionar Accesibilidad



Soporte

Resalte el elemento y presione el botón OK para ingresar al submenú.
Presione el botón ▼ / ▲ para seleccionar Soporte.



Actualización de software

Utiliza la actualización de software para verificar y obtener la última versión.

Presione el botón ▼/▲ para seleccionar Actualización de software.

Presione el botón OK para ingresar al submenú.

Luego presione el botón ▼/▲ para seleccionar y configurar.

Guía del usuario

Presione el botón ▼/▲ para seleccionar Guía del usuario.

Presione el botón OK para ingresar al submenú.

Luego presione el botón ▼/▲ para seleccionar y configurar.

Términos y privacidad

Presione el botón ▼/▲ para seleccionar Privacidad y términos.

Presione el botón OK para ingresar al submenú.

Luego presione el botón ▼/▲ para seleccionar y configurar.

Medios de comunicación

Conecte un dispositivo de almacenamiento USB (HDD USB, memoria USB) al puerto USB del televisor para disfrutar de los archivos de contenido almacenados en el dispositivo de almacenamiento USB en su televisor.

Presione el botón ▼/▲ para seleccionar Foto y video / Foto / Video / Música.

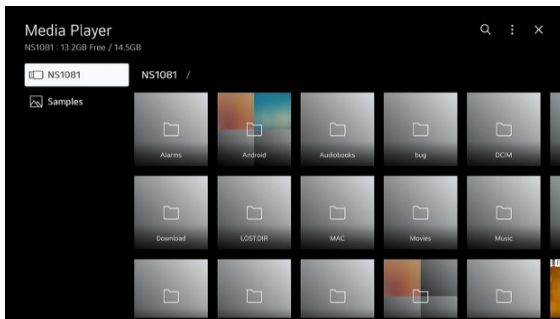
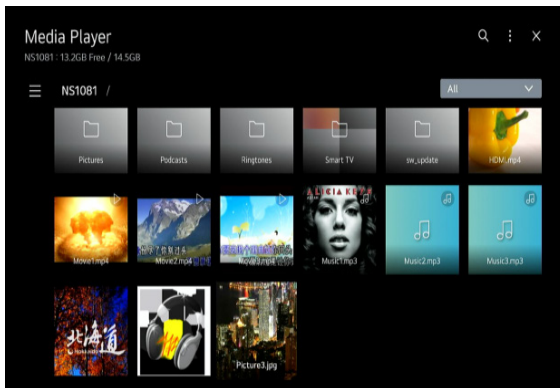


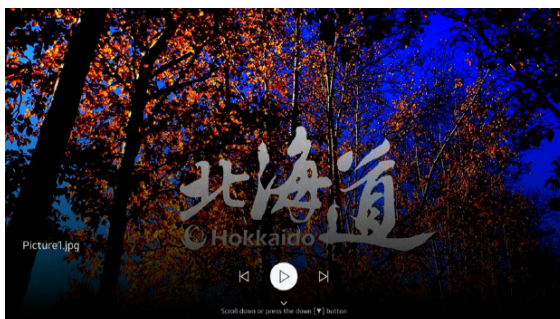
Foto y Video

Puede ver fotos y videos usando la aplicación Photo & Video.



Foto

Al seleccionar una foto en la aplicación Foto y video, se ejecuta el reproductor de fotos. Puede ver sus fotos guardadas.



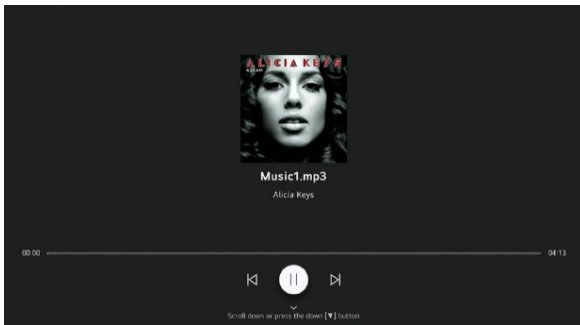
Video

Al seleccionar una foto en la aplicación Foto y video, se ejecuta el reproductor de fotos. Puede ver sus videos guardados.



Música

Puede reproducir música cómodamente seleccionando los archivos de música guardados en la aplicación Música o seleccionando el icono del reproductor de música durante la reproducción de contenido en aplicaciones como Foto y Video.



LG ThinQ

Puede verificar y seleccionar el dispositivo inteligente conectado con la aplicación LG ThinQ e iniciar /cerrar sesión en y desde la cuenta LG ThinQ que creó en el móvil.

Check your phone's Internet connection and try again.



Retry

The right information at the right time.

The ThinQ informs you of the current state of your appliances. It keeps you updated with immediate notifications for events such as the end of a wash cycle.



Skip

Next

Whenever, wherever

Control your home appliances remotely with LG ThinQ.



Skip

Next

ThinQ does it all even while you are out

With the ThinQ, you can live a convenient life with everything running automatically.



Skip

Next

中国/中国語

Get the status report of your appliances.

Get the state of your product smartly assessed in detail. You can also receive a troubleshooting guide tailored to the diagnosis results.



Sign In

Welcome to LG ThinQ.



Sign in with LG

[Another account >](#)

Descubra cómo una vida conectada con ThinQ hace su vida más fácil.

Conecte su lavadora, aire acondicionado, televisor y otros electrodomésticos a la aplicación ThinQ.

Aléjese de la ajetreada rutina y disfrute de una vida hogareña relajante con smart ThinQ.

■ Recibe notificaciones inmediatas

La aplicación ThinQ lo mantendrá informado con todas las notificaciones que necesita para que su ropa no huela a humedad o su pizza en el horno no se cocine demasiado. ThinQ diagnosticará periódicamente el estado de sus productos por sí mismo.

■ Controle su hogar desde cualquier lugar

Puede verificar la temperatura interior de su casa y encender su aire acondicionado incluso cuando está afuera. También puede hacer funcionar su lavadora de forma remota desde el exterior y continuar con el proceso de secado justo después de regresar a casa.

■ Control remoto de TV en mi teléfono inteligente

Cambia los canales de TV y ajusta los sonidos con la aplicación ThinQ. Puede disfrutar de su contenido móvil en la galería de su teléfono inteligente en una pantalla de TV. También puede usar la función Magic Remote con su aplicación.

(La disponibilidad de productos y servicios puede variar según los modelos que posea o la región/país en el que resida).

■ ThinQ accederá automáticamente al estado actual de sus productos

Obtenga una evaluación detallada e inteligente del estado de sus productos. Smart Diagnosis detectará los problemas y lo ayudará a solucionarlos.

Los siguientes permisos de acceso son necesarios para la aplicación ThinQ:

- Llamadas salientes / Configuración de llamadas: Para comunicarse con el Centro de servicio de LG.

- Contactos: Para verificar la información del usuario al iniciar sesión en la aplicación.

- Ubicación: Para obtener la información de Wi-Fi de conexión del dispositivo al agregar dispositivos / Para establecer y guardar la ubicación de la casa en Administrar casa / Para buscar la información meteorológica de la ubicación

actual.

- Cámara: Para tomar una foto de perfil / Para escanear códigos QR y compartir casas o cuentas / Para tomar fotos y adjuntarlas a la sección de Soporte 1:1 / Para tomar una foto del recibo de compra y guardarla al registrar información adicional sobre el producto.
- Fotos, Medios y Archivos: Para usar la capacidad de almacenamiento de su teléfono inteligente al descargar información del producto / Para tomar fotos y adjuntarlas a la sección de Soporte 1:1 / Para tomar una foto del recibo de compra y guardarla al registrar información adicional sobre el producto.
- Micrófono: Para verificar el estado del producto a través de Smart Diagnosis.
- Red local: Para obtener la información de Wi-Fi de conexión del dispositivo al agregar dispositivos.
- Bluetooth: Para usar la función de escaneo cercano.
- HomeKit: Para agregar productos basados en IoT.
- Seguimiento: Para proporcionar información personalizada.

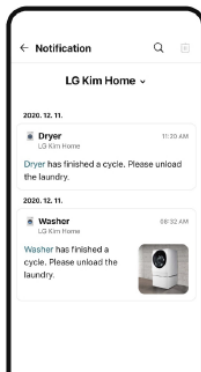
Remote Control

Power on & check the product status
whenever and wherever you want



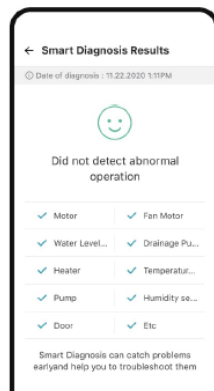
Status Alerts

Get status report alerts for products
as soon as they happen



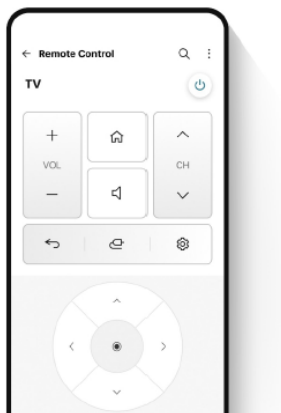
Smart Diagnosis

Get the state of your product
smartly assessed in detail



TV Remote

The ThinQ app is reborn
as a TV remote



Working in Modes

The right feature goes to work
in the right situation mode

