

**Kolke**  
Seguridad



Kit de Seguridad **COLORVU**  
**8 canales 5.0MP con Audio**  
**FULL HD 1080N H.265 KUK-593**

Guía rápida XVR

## **Manual de Operaciones Rápidas del XVR**

Estimado usuario, gracias por adquirir nuestro Kit de seguridad Kolke.

Lea detenidamente este manual de instrucciones antes de utilizar el producto. Guardelo en un lugar seguro para futuras consultas. Ante cualquier duda, entre en contacto con nosotros.

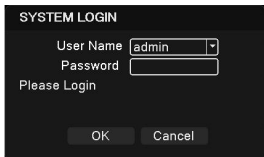
En este manual encontrará la descripción de las operaciones básicas del DVR. Para más detalles, refiérase la siguiente dirección, donde podrá descargar el CMS y documentos relacionados desde nuestra web.

<http://www.kolke.net>

## **Parte I – Operaciones Básicas**

### **1. Inicio de Sesión**

Una vez instalado el dispositivo, el usuario deberá iniciar sesión. El sistema proporcionará entonces las funciones correspondientes dependiendo de los permisos que el usuario tenga. Cuando el dispositivo se instala por primera vez, habrán dos usuarios preestablecidos: admin y guest, el cual no requiere de una contraseña. En cuanto al usuario admin, el mismo tiene todos los permisos, accesos y privilegios por defecto, mientras que el usuario guest solo podrá visualizar y reproducir videos.

A dark-themed dialog box titled "SYSTEM LOGIN". It contains a "User Name" label followed by a dropdown menu showing "admin". Below that is a "Password" label followed by an empty text input field. The text "Please Login" is positioned to the left of the password field. At the bottom, there are two buttons: "OK" and "Cancel".

SYSTEM LOGIN

User Name

Password

Please Login

OK Cancel

Protección de la contraseña: Si ingresa la contraseña más de 7 veces consecutivamente de manera errónea, el usuario se bloqueará automáticamente hasta que se reinicie el sistema o luego de pasada media hora. Por razones de seguridad, cambie el usuario y contraseña desde User Management cada cierto tiempo.


Si olvidó la contraseña, envíenos la fecha que se muestra en la pantalla del DVR, como 20180613 (AAAAMMDD), le ofreceremos una contraseña para iniciar sesión.




## **2. Configuración de Norma (PAL/NTSC)**

### **XVR**

1. Haga clic derecho en el canal, haga clic en [Menú principal] - [Sistema] - [General]
2. Elija [Video Standard], seleccione [NTSC o PAL], guárdelo con el botón OK y, a continuación, el XVR se reiniciará para completar el ajuste

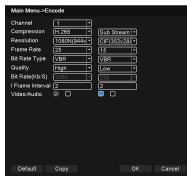
### **Cámara**

1. Haga clic con el botón derecho en el canal seleccionado, haga clic en [Coaxial PTZ], haga clic en  .(si utiliza los cables OSD para la cámara, pulse el botón de menú directamente)

2. Haga clic en , seleccione [AJUSTE DE VÍDEO], haga clic  para configurar [FORMAT], haga clic  para establecer para NTSC o PAL.

### **3. Ajustes del Cifrado**

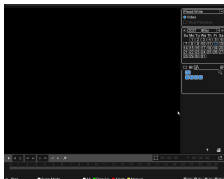
Al ajustar los parámetros del cifrado, logrará la funcionalidad de la reproducción de videos en alta resolución, y la funcionalidad del monitoreo remoto. Podrá encontrar la interfaz de los ajustes de dicha función en el menú principal, seleccionando System y luego Encoding.



#### **4. Reproducción de Videos**

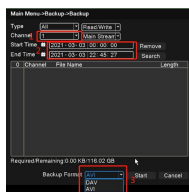
La reproducción de video incluye la búsqueda, reproducción y otras operaciones de video.

Para iniciar el reproductor de video, primero haga click derecho en la vista previa de pantalla, seleccione Video playback en el menú. O si no, puede dirigirse desde el menú principal a Recording y luego seleccione Playback.



#### **RESPALDO DE VIDEOS**

Menú Principal/ Grabación / Backup,  
presionar el botón BACKUP



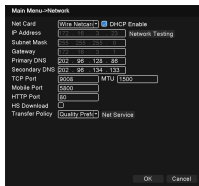
1. Elegir canal
2. Seleccionar período
3. Presionar AGREGAR
4. Seleccionar el tipo de format de video
5. Presionar Inicio

Copy the video file in the USB drive and the Record Player in the CD to the computer hard drive.

## **5. Ajustes de Red**

Desde el menú principal seleccione System y luego Network para los ajustes de red.





## **6. Ajustes de Detección de Movimiento**

La función de detección de movimiento se divide en dos partes:

1. Los ajustes de la alarma al detectar movimiento: activación, sensibilidad, área de detección, período de tiempo de armado y desarmado, y el intervalo de tiempo.
2. Los ajustes de conexión al detectar movimiento: proyecciones en pantalla, sonidos, salida de la alarma, y recorridos del área. Otras opciones pueden ser configuradas, como en el caso de notificaciones por e-mail. Podrá encontrar estos ajustes en el menú

principal, seleccionando Alarm Set y luego Motion Detection.



Después de terminar el ajuste de la región y el período para la detección de movimiento, la señal de alarma puede ser enviada por correo electrónico y la aplicación.

## **Configuración de la Detección de Movimiento en la aplicación.**

1. Habilitar la detección de movimiento en el DVR de antemano.
2. Ingresar al dispositivo; tiene que estar ONLINE

### 3. Ingresar al menu de ajustes

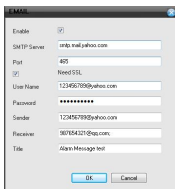
Elegir Configuración de Alertas y marcar la opción Notificación de alertas.

Si se dispara una alarma el celular debería recibir una notificación del siguiente estilo

### **7. Configuración del correo electrónico**

Ejemplo: Haga clic en

<https://login.yahoo.com/account/security#other-apps>, Habilite "Permitir aplicaciones que utilizan una conexión menos segura". Busque la función de correo electrónico: Menú principal - Sistema - Servicio de red - Correo electrónico.



- Activar: ON
- Servidor SMTP: Dirección del servidor SMTP para el correo electrónico del remitente (SMTP.mail.yahoo.com)
- Puerto: 465 (Puerto para el servidor SMTP)
- Necesita SSL: ON (Protocolo para servidor SMTP)
- Nombre de usuario: El ID para el correo electrónico del remitente (123456789@yahoo.com)
- Contraseña: \*\*\*\*\* (contraseña del remitente para el correo electrónico)

- Remitente: El correo electrónico del remitente (como el nombre de usuario, 123456789 @ yahoo.com)
- Receptor: El correo electrónico del Receptor (987654321@qq.com)
- Título: El título para el correo electrónico (predeterminado: Mensaje de alarma)

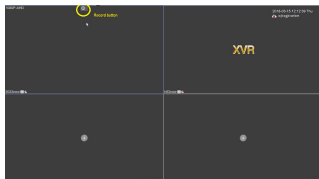
## **8. Instalación del disco duro**

El XVR solicitará FORMATO HDD por primera vez, A continuación se indican los pasos para la instalación.

PICTURES OF THE INSTALLATION; **NOTA** :  
MAX 6TB.



La unidad XVR admite grabación en discos duros externos (por USB2.0). Solo se puede grabar directamente un video de un canal designado, hacer clic en el botón del canal como figura en la foto a continuación.



Para cambiar el canal de grabación simplemente haga clic en otro botón en el canal

deseado

Formato: NTFS/FAT32, si el XVR no puede reconocer el HDD, podría necesitar "formatear" desde el menú.

MAX TB: 2TB.

Recordatorio: los dispositivos externos no pueden reemplazar el disco duro interno.

## **Parte II – Control Remoto**

### **1. Acceso Remoto a Través de IMS**

IMS es un software profesional para el monitoreo remoto de dispositivos múltiples que tiene como ventaja la seguridad, conveniencia, estabilidad y la gestión unificada de los mismos. El software es fácil de instalar y no necesita la descarga de plug-ins. Su uso es recomendable. Para más detalles, consulte el manual de IMS.

## **2. Monitoreo a Través de Teléfonos Móviles**

La función del monitoreo a través de teléfonos móviles está habilitada por defecto. Dirijase a los ajustes del sistema y seleccione Network Services, y luego Cloud Services para ver la dirección del servidor, el puerto y UID, y descargue la aplicación para el sistema iOS o para Android escaneando el código QR. El software para el monitoreo a través de teléfonos móviles es: Rview Pro/ (servidor nuevo). El puerto es: 5800/34600. Instrucciones para la aplicación:

### **1.Inicio de sesión**

Existen dos maneras de iniciar sesión:



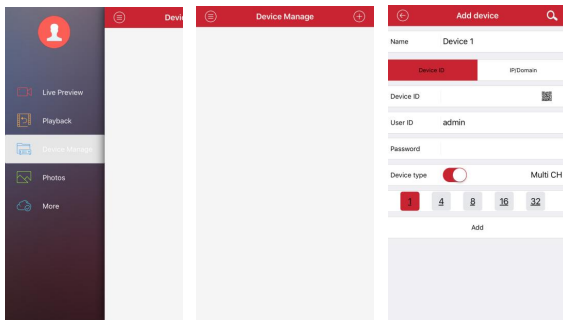
a. Inicio de Sesión: Debe registrarse para crear una cuenta. Una vez registrado, podrá iniciar sesión y todos los dispositivos se grabarán en su cuenta para poder acceder desde cualquier equipo.

b. Inicio de Sesión Local: No requiere registración alguna. Se limita solo al teléfono móvil, por lo que se podrán acceder a los dispositivos grabados únicamente a través del mismo.

The image displays two mobile application screens side-by-side. The left screen, titled 'RView', features a red header bar. Below it, there are two input fields: 'Please enter your user name' and 'Please enter your password'. Under the password field, there is a checkbox labeled 'Auto login' and a link 'Retrieve Password'. At the bottom of the form area, there are two buttons: 'Local login' and 'Log in'. A 'Register' link is located at the very bottom of the screen. The right screen, titled 'Register', also has a red header bar. It contains a back arrow icon in the top left corner. The form includes input fields for 'User name', 'Password', 'Confirm', 'Phone', and 'E-mail'. Below these fields is a 'Register' button. At the bottom of the screen, there is a checkbox with a checkmark icon and the text 'I have read and agree'.

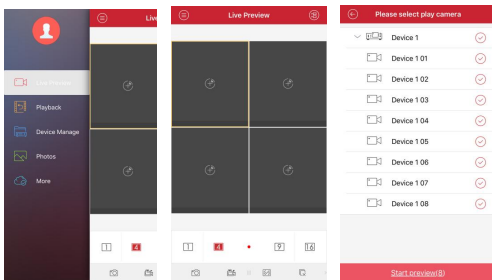
## 2.Añadir Dispositivo

Ingresa a la interfaz **Device Manage**, haga click en el botón **+** que se encuentra en la parte superior derecha, luego ingrese el número de serie, usuario y contraseña para añadir dispositivos.



### **3.Vista Previa en Vivo**

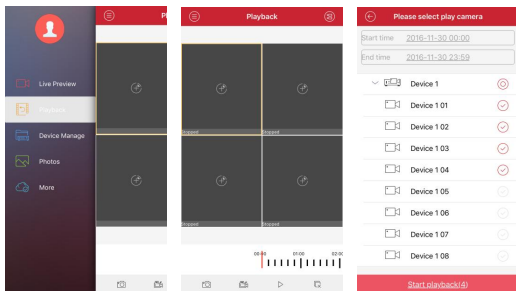
Ingresa a la interfaz **LivePreview**, haga click en el botón **+** que se encuentra en el medio de la misma, y seleccione el dispositivo y canal para obtener una vista previa.



### **4.Reproducción Remota**

Ingresa al menú **Playback**, haga click en el

botón + que se encuentra en el medio del mismo, luego seleccione el canal, hora de inicio, y hora de finalización de la reproducción del dispositivo. Puede reproducirse hasta cuatro canales.



## **5.Ajuste de alarma**

Haga clic en el punto siguiente, luego habilite tanto "Notificación de alarma" como "Detección de movimiento", estableciendo el nivel de sensibilidad.

## IMPORTANTE:

- Las imágenes son meramente ilustrativas y pueden variar con respecto al producto real.
- Este manual está diseñado a modo referencial. Debido a las continuas mejoras, las características y el diseño están sujetos a cambios sin previo aviso.

